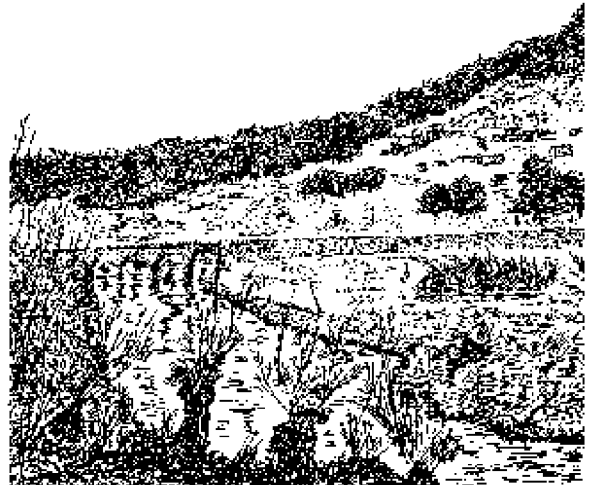


Teithiau cylchol

PENTYRCH

Mae Pen y Garth a'r llwybrau coediog ar lawr y cwm yn hawdd eu cyrraedd o'r rhwydwaith o lwybrau troed cyhoeddus yng nghyffiniau Ffynnon Taf a Phentyrch. Mae'r teithiau cylchol a ddisgrifir isod yn amrywio o ran hyd i gydweddu a'ch amser a'ch gallu. Y man cychwyn yw gorsaf rheilffordd Ffynnon Taf ond gellir ymuno â'r teithiau ar unrhyw bwynt ar eu hyd.



Ffynnon Taf i Ben y Garth 4.5 milltir, tua 2 awr

O orsaf y rheilffordd, trowch i'r dde ar hyd y brif ffordd drwy'r pentref i'r gerddi cyhoeddus ar y llaw chwith. Y tu ôl i'r gerddi mae adeilad brics, sgwâr, sef lleoliad Ffynnon Taf ei hun.

Mae'r dwr o'r ffynnon danddaearol yn debyg o ran cyfansoddiad i ddyfroedd ffynhonnau Caer Faddon. Yn niwed 19eg ganrif, wrth i'r rhwydwaith rheilffyrdd ehangu, ceid pobl leol yn agor eu drysau i gynnig llety i'r llu o bobl a ddoi i ymweld â'r "dref ffynhonnau lleiaf yn y byd". Parhaodd y ffynnon yn boblogaidd yn yr 20fed ganrif, ym 1929 fe'i hadnewyddwyd ac adeiladwyd pwl nofio ar dir cyfagos, ond rhoddodd llifogydd 1950 derfyn ar ei gyrfa.

Dilynwch y llwybr llaw chwith rhwng Tafarn Ffynnon Taf a'r ysgol, croeswch y bont a cherddwch i fyny'r grisiau. Gogwyddwch i'r chwith i fyny'r llwybr igam ogam a throwch i'r dde, i mewn i bentref Gwaelod y Garth.

Mae'r dreffan fechan hon yn dal i gynnwys nifer o hen fythynnod sy'n dal mewn cyflwr da; adeiladwyd rhai ohonynt yn wreiddiol ar gyfer gweithwyr yn y diwydiannau haearn a brics lleol. Er gwaethaf ei chymeriad gwledig, ecsbloetiwyd yr ardal yn y gorffennol am ei hadnoddau naturiol, yn enwedig mwynau haearn, a gloddid o'r rhwydwaith o wythiennau cyfoethog yn yr ardal. Yn niwedd yr 16eg ganrif sefydlwyd ffwrmsi haearn ar safle ger yr afon, gan gychwyn tuedd a barhaodd yng ngweithgareddau ehangach Cwmni Haearn Pentyrch a roes y gorau i gynhyrchu yn y 1890au.

Trowch i'r chwith wrth ochr Tafarn Gwaelod y Garth a pharhau tuag i fyny ar hyd llwybr garw sy'n arwain at gamfa a chlywd. Ewch drwy'r glwyd a dilynwch y llwybr i fyny i Fferm y Lan. Cerddwch drwy'r buarth ac allan i'r lôn tu draw.

Ewch yn eich blaen i lawr at glwyd fetel a ffordd. Trowch i'r chwith, a chadwch i'r chwith ar hyd y tro tuag at fynydd fferm arall, Garth Fawr. Croeswch y gamfa, gogwyddwch i'r dde, yna dilynwch y llwybr llaw chwith i fyny drwy adfeilion adeiladau fferm. Daliwch i ddringo'n raddol nes cyrraedd y pwynt mesur ar Ben y Garth.

Mae'r olygfa'n annisgwyl ac yn ddramatig. Wrth i chi droi cylch llawn ar fryncyn y pwynt mesur, mae esgeiriau cymoedd y Rhondda, Cynon a Thaf yn ffurfio ymyl dysgl anferth. I'r de, rhychwant eang yr arfordir, gydag ynysoedd Echni a Ronech i'r chwith a Gwlad yr Haf yn y pellter.

Mae gennych ddewis o ddwy ffordd yn ôl, y naill tua'r un hyd a'r llall; fe'u disgrifir isod.

DEWIS 1

O fryncyn y pwynt mesur, trowch i wynebu'r môr. Ychydig islaw'r bryncyn mae llwybr-defaid, yn croesi'r brig. Ewch

i'r chwith ar hyd y llwybr hwn, yn arwain tuag at Ffynnon Taf, yna dilynwch y llwybr llaw dde, sy'n arwain i lawr at fan lle mae creigiau'n brigo. Gogwyddwch i'r dde cyn y creigiau brig, ar hyd llwybr cul sy'n dilyn amlin y bryn.

Ewch yn eich blaen nes dod at ffrwd a chwyp dwr bychan, gogwyddwch i'r chwith a disgynnwch i'r ffordd. Trowch i'r chwith ar y ffordd i lwybr cyhoeddus ar y llaw dde. Croeswch y cae tuag at glwyd sy'n arwain i mewn i dir coediog; trowch i'r chwith ar ôl y glwyd a dilynwch y llwybr troellog sy'n disgyn drwy'r coed. Dyma Goed Rhiw'r Ceiliog, a ddyfarnwyd yn Safle o Ddiddordeb Gwyddonol Neilltuol, gwarchodfa i nifer o blanhigion prin.

Daw'r llwybr allan ar ffordd. Trowch i'r dde heibio i nifer o dai a cherddwch heibio i faes chwarae o flaen cilgant o dai. Ewch yn eich blaen i'r ffordd fawr a throwch i'r chwith ar y gyffordd. Ewch yn eich blaen heibio i faes chwarae arall, trowch i'r chwith ar y llwybr-troed cyhoeddus a dychwelwch i'r orsaf.

DEWIS 2

O'r pwynt mesur, ewch ar i waered, gan anelu i gyfeiriad yr arfordir. Mae'r ffordd hon yn gwyro i'r dde, gan fynd heibio i ffermydd ac yn arwain i lawr at gyffordd-T ar y ffordd fawr. Dilynwch y ffordd yn syth o'ch blaen am ychydig lathenni, yna croeswch y gamfa yn y berth i'r chwith. Ewch yn groeslinol tua'r dde ar draws y cae, croeswch y gamfa nesaf a gogwyddwch i'r dde tuag at y tir coediog.



Ffynnon Taf a Phentyrch 3.5 milltir 13/4 awr

O brif fynedfa gorsaf reilffordd Ffynnon Taf, croeswch y ffordd wrth y groesfan, cerddwch dros y bont ac i fyny'r lôn wrth ochr y maes chwarae. Trowch i'r dde wrth y briffordd a cherddwch tu hwnt i'r maes chwarae, gyda'r bryn coediog ar eich chwith, hyd at gyffordd. Croeswch i'r chwith i'r briffordd, a dilynwch y llwybr sy'n arwain i fyny i'r coed. Oddi yma, mae'r daith yn dilyn y llwybr gweddol uniongyrchol hwn drwy'r coed. I ddechrau, mae'n taith yn ein cadw'n weddol agos at y ffordd, ond ar ôl tipyn mae'r llwybr yn dringo i lefel uwch. (Lle bydd y teithlwybr yn croesi ffordd darmac, gwylwch am loriau'n cario cerrig o'r chwarel.) Mae'r olygfâ ar eich llaw dde yn ymagor i ddatgelu cefnfen y Garth, gyda ffermydd a chaeau islaw.

Daw'r llwybr allan ger llaw tai a ffordd sy'n arwain at y Lewis Arms, ger cofeb ryfel a man chwarae plant. Trowch i'r chwith ar y gyffordd nesaf, ewch heibio i Gapel Horeb, a cherddwch i lawr y ffordd am ryw filltir i'r King's Arms. Mae'r dafarn wedi cadw llawer o'i nodweddion mewnl gwreiddiol, gyda nenfwd trawstio a lloriau carreg; mae tan agored pan fydd y tywydd yn oer ac yn gwneud hon yn orffwysfan braf ar ôl cerdded drwy'r goedwig.

Croeswch y ffens, ewch i'r chwith, a cherddwch yn eich blaen a ffrwd ar eich llaw dde, i'r fan lle mae ffrwd arall yn ymuno â hi. Ewch yn syth yn eich blaen, gan ddilyn y llwybr a ffens a choed ar eich llaw dde. Fe ddewch at ffens arall, a ffrwd a chamfa draw ar y llaw chwith. Croeswch y gamfa a cherddwch ar draws y cae tuag at gamfa bren (uchel) arall. Tu hwnt i hon, gwyrwch i'r dde ac i lawr tuag' at lwybr ger llaw ffrwd.

Gogwyddwch i'r chwith, gyda'r ffrwd ar eich llaw dde, a dilynwch y llwybr drwy'r coed. Ewch drwy glwyd fechan ac yna drwy goedwig drwchus, nes dod allan wrth glwyd uwch sy'n arwain at ffordd a thai. Ewch ymlaen i'r gyffordd, trowch i'r dde, yna y cyntaf ar y chwith a dilynwch y llwybr isaf sy'n arwain drwy glwyd i ffordd. Trowch i'r dde, heibio i faes chwarae a chilgant o dai ar eich llaw chwith. Ewch yn eich blaen i'r gyffordd, trowch i'r chwith, cerddwch ar draws cae chwarae arall, a throwch i'r chwith am y llwybr sy'n arwain at yr orsaf.

Ychydig y tu hwnt i'r dafarn mae canol pentref Pentyrch ac eglwys Sant Catwg. Yn agos at yr eglwys mae safle Ffynnon Catwg, a fu'n denu pererinion ganrifoedd cyn pistyll Ffynnon Taf, ac a oedd yn safle llawn mor bwysig yn ei dydd. Fel oedd yn wir am lawer o ganolfannau Cristnogaeth Geltaidd gynnar, roedd ffynnon y sant yn ffocws i gymuned grefyddol yn ystod y cyfnod rhwng ymadawiad y Rhufeiniaid a ffurfio teyrnas Gymreig Morgannwg.

O'r eglwys, dychwelwch ar hyd yr un ffordd at y tro i'r chwith ac ewch drwy'r glwyd gul ar y llaw dde. Gogwyddwch i'r chwith a cherddwch i'r glwyd gul nesaf; unwaith eto, gogwyddwch i'r chwith a dewch allan ar hen ffordd y plwyf. Trowch i'r dde i ddychwelyd i Ffynnon Taf, gan ymuno â'ch llwybr gwreiddiol drwy'r coed.

Noddwyd gan Gyngor Cymuned Pentyrch, gyda chymorth ariannol gan Bwyllgor Tywysog Cymru. Cynhyrchwyd gan Brosiect Llwybr Taf. Testun / darluniau gan Kevin Littlewood. h Prosiect Llwybr Taf/K. Littlewood 1990.



teithiau cylchol PENTYRCH *circular walks*

