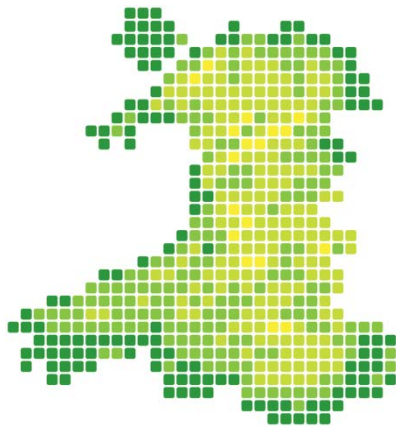


COMISIWN FFINIAU A DEMOCRATIAETH LEOL CYMRU



Comisiwn Ffiniau a
Democratiaeth Leol
Cymru

Local Democracy and
Boundary Commission
For Wales

CANLLAW I BRIF GYNGHORAU AR AROLYGON CYMUNEDOL

EBRILL 2018

Comisiwn Ffiniau a Democratiaeth Leol Cymru

Tŷ Hastings

Llys Fitzalan

CAERDYDD

CF24 0BL

Rhif Ffôn: (029) 2046 4819

Rhif Ffacs: (029) 2046 4823

E-bost: cffdl.cymru@cymru.gsi.gov.uk

www.cffdl-cymru.gov.uk

RHAGAIR

Lluniwyd yr arweiniad hwn wedi'i ddiweddarau gan y Comisiwn ar gais Ysgrifennydd y Cabinet dros Gyllid a Llywodraeth Leol er mwyn cefnogi mwy o gysondeb o ran y modd y cynhelir arolygon cymunedol.

Mae dwy gynulleidfa gennym dan sylw wrth ddrafftio'r ddogfen hon. Yn bennaf, mae hwn yn arweiniad i swyddogion prif gynghorau ar gyfer cynnal arolwg o'u cymunedau. Mae hefyd wedi'i ddrafftio i roi gwybodaeth i bartïon â buddiant, a chynghorau tref a chymuned yng Nghymru yn arbennig, ynghlŷn â'r modd y dylai'r broses weithredu. Bydd yn dangos sut y gallant, drwy eu cyfranogiad mewn arolwg, ddylanwadu ar yr arolwg i sicrhau bod ffiniau eu cyngor cymuned yn adlewyrchu'r modd y mae eu cymuned yn gweithredu ar lawr gwlad, a bod cynrychiolaeth eu hetholwyr yn briodol.

Yn y Papur Gwyn Diwygio Llywodraeth Leol: Cadernid ac Adnewyddiad, cadarnhaodd Ysgrifennydd y Cabinet dros Gyllid a Llywodraeth Leol comisiynu arolwg cynhwysfawr o'r sector cynghorau cymuned a chynghorau tref. Er y gall fod goblygiadau ynghlwm i drefniadau cynghorau cymuned, mae'r Comisiwn yn deall y cymer yr arolwg oddeutu blwyddyn, gan gyflwyno adroddiad yn haf 2018, a bydd unrhyw newidiadau yn dilyn yr arolwg yn cael eu gweithredu ar ôl ystyriaeth briodol.

Mae'r arweiniad hwn felly yn ddogfen bwysig i swyddogion prif gynghorau a phartïon â buddiant yn y cyfamser.

Mae'r Comisiwn yn croesawu gohebiaeth yn y Gymraeg ac yn Saesneg.
Mae'r ddogfen hon ar gael yn y Saesneg.

COMISIWN FFINIAU A DEMOCRATIAETH LEOL CYMRU

CANLLAW I BRIF GYNGHORAU AR AROLYGON CYMUNEDOL

Pennod	Teitl	Paragraff	Tudalen
1.	Cyflwyniad	1.1	1
	Cymunedau	1.2	1
	Arolygon Cymunedol	1.4	1
2.	Canllaw Arfer Gorau ar Gyfer Arolygon Cymunedol	2.1	2
	Cynllunio a Chychwyn Arolwg	2.4	2
	Peidio â Chynnal Arolwg	2.8	3
	Cynnal Arolwg - Paratoi	2.11	3
	Cylch Gorchwyl	2.12	4
	Polisi ar Faint Cyngorau	2.18	5
	Uno a Grwpio Cymunedau	2.22	5
	Yr Ymgynghoriad Cyntaf	2.28	6
	Nodi Newidiadau Posibl	2.31	7
	Newidiadau i Ffiniau Cymunedol	2.33	7
	Newidiadau i Drefniadau Etholiadol Cymuned	2.34	7
	Newidiadau Ôl-ddilynol unrhyw Gynnig	2.37	8
	Ardaloedd Cymhleth neu Heriol	2.38	8
	Cynigion Drafft	2.39	8
	Cynigion Terfynol	2.46	9
3.	Rôl y Comisiwn	3.1	10
	Trefniadau Etholiadol Cymuned	3.5	11

ATODIAD 1
ATODIAD 2

Proses Arolygon Cymunedol – Arfer Gorau
Rhestr Termau

Comisiwn Ffiniau a Democratiaeth Leol Cymru

Tŷ Hastings

Llys Fitzalan

CAERDYDD

CF24 0BL

Rhif Ffôn: (029) 2046 4819

Rhif Ffacs: (029) 2046 4823

E-bost: cffdl.cymru@cymru.gsi.gov.uk

www.cffdl-cymru.gov.uk



**INVESTORS
IN PEOPLE**

1. CYFLWYNIAD

- 1.1 Lluniwyd y ddogfen newydd a diweddaedig hon, Canllaw ar Arolygon Cymunedol, i gynorthwyo a helpu i sicrhau cysondeb wrth i brif gynghorau gynnal Arolygon Cymunedol. Fe'i lluniwyd er mwyn esbonio'r prosesau statudol y dylid eu dilyn, mae'n adlewyrchu arfer da a ddatblygwyd gan gynghorau dros amser, ac yn nodi'r ystyriaethau y gall cyngor fod eisiau eu hystyried wrth gynnal arolwg.

Cymunedau

- 1.2 Gallai fod rhywfaint o ddryswch ynghylch yr hyn y mae'r gair cymuned yn ei olygu. Mae'n golygu pethau gwahanol i bobl wahanol. Efallai y bydd rhai o'r farn mai'r stryd y maent yn byw arni yw eu cymuned, efallai y bydd eraill o'r farn mai ardal pentref ehangach ydyw, ac eraill o'r farn mai ardal fwy o lawer ydyw. Mae pob un o'r rhain yn hollol gywir ac yn adlewyrchu bywydau pobl a'r pethau sy'n wahanol ac yn debyg rhwng y lleoedd rydym yn byw, gweithio ac yn rhyngweithio ynddynt. Fodd bynnag, yng Nghymru, ceir ystyr ychwanegol a mwy technegol.
- 1.3 At ddibenion yr arweiniad hwn, uned llywodraeth leol islaw lefel y prif gyngor (cyngor sir neu fwrdeistref sirol) yw cymuned. Mae ardaloedd cymunedol yn gorchuddio Cymru gyfan, felly byddwch mewn cymuned ble bynnag yr ydych yn byw. Mae gan lawer, ond nid pob un, o'r ardaloedd cymunedol gyngor etholedig sy'n darparu gwasanaethau i'w ardal gymunedol benodol. Caiff y rhan fwyaf o gynghorau mewn ardaloedd cymunedol eu galw'n gynghorau cymuned, ond mae gan rai cymunedau statws tref a chânt eu galw'n gynghorau tref. Lle mae gan gymuned gyngor cymuned neu gyngor tref, gellir ei rannu'n wardiau cymunedol, at ddibenion etholiadol cymunedol.

Arolygon Cymunedol

- 1.4 O dro i dro, oherwydd datblygiadau neu newidiadau i'r boblogaeth, gallai fod angen gwneud newidiadau i'r ardaloedd cymunedol. Gallai'r newidiadau hyn gynnwys newid ffiniau'r gymuned a, lle mae cyngor cymuned yn bodoli, newidiadau i drefniadau etholiadol y cyngor cymuned. Deddf Llywodraeth Leol (Democratiaeth) (Cymru) 2013 (y Ddeddf) sy'n cwmpasu arolygon etholiadol.
- 1.5 O dan y Ddeddf, mae gan Gomisiwn Ffiniau a Democratiaeth Leol Cymru (y Comisiwn) ddyletswydd gyffredinol i fonitro trefniadau ar gyfer llywodraeth leol ledled Cymru. Fodd bynnag, mae gan bob prif gyngor ddyletswydd i fonitro'r cymunedau yn ei ardal a threfniadau etholiadol y cymunedau hynny, lle bo'n briodol, at ddibenion ystyried p'un a ddylid gwneud neu argymhell newidiadau ai peidio. Caiff y newidiadau hyn eu rhoi ar waith trwy arolwg cymunedol. O dan y Ddeddf, mae'n ofynnol i'r Comisiwn a'r prif gynghorau geisio sicrhau llywodraeth leol effeithiol a chyfleus wrth gyflawni eu ddyletswyddau. Caiff arolwg cymunedol a gynhelir gan y cyngor ei weithredu gan Orchymyn gan y Comisiwn.

- 1.6 Amlinellir y broses Statudol ar gyfer cynnal arolwg cymunedol yn Adrannau 23, 25, 31 a 33 – 36 y Ddeddf. Mae'r rhain yn pennu'r meini prawf sylfaenol ar gyfer cynnal arolwg, yr ystyriaethau priodol a'r weithdrefn.
- 1.7 Wrth gynnal arolwg cymunedol, mae arweiniad y Comisiwn yn bwriadu i brif gynghorau gynnal arolwg cymunedol yn unol ag Adran 25 - Arolygu ffiniau cymunedol gan brif gyngor - ac Adran 31 - Arolygu trefniadau etholiadol cymunedau gan brif gyngor - ar y cyd. Er eu bod yn ddwy broses ar wahân yn y Ddeddf, ni chredwn ei bod yn briodol ystyried ffiniau cymunedau heb ystyried ar yr un pryd eu trefniadau etholiadol mewnol, lle y bo'n briodol. Dylid edrych ar yr holl gyfeiriadau at arolygon cymunedol yn y ddogfen arweiniad hon gan ystyried hyn.

2. ARWEINIAD ARFER GORAU AR GYFER AROLYGON CYMUNEDOL

- 2.1 Wrth gynnal arolygon cymunedol ers Deddf Llywodraeth Leol 1972, mae proses o arfer gorau wedi datblygu dros amser. Nid yw hyn i ddweud bod pob cyngor ar hyd a lled Cymru wedi defnyddio'r arfer gorau hwn, ond mae llawer yn gwneud, a chyhoeddwyd hwn mewn llawlyfrau wedi'u cyhoeddi gan Gymdeithas y Gweinyddwyr Etholiadol.
- 2.2 Wrth gynnal arolwg cymunedol, dylai prif gyngor ystyried ei rwymedigaethau statudol eraill hefyd yn gysylltiedig â'r arolwg. Er enghraifft, bydd rhwymedigaethau o dan Ddeddf Llesiant Cenedlaethau'r Dyfodol 2015, Safonau'r Gymraeg a Deddf Cydraddoldeb 2010, bob un ohonynt yn llywio ac yn dylanwadu ar gynnal arolwg cymunedol a'r penderfyniadau a wneir wrth gynnal arolwg cymunedol.
- 2.3 Yn y ddogfen arweiniad hon, bydd y Comisiwn yn amlinellu arferion statudol ac arferion arfer gorau cynghorau sydd wedi cynnal arolygon cymunedol yng Nghymru. Fel cynhorthwy, mae'r Comisiwn wedi cynhyrchu siart llif yn Atodiad 1 sy'n amlinellu'r broses arfer gorau.

Cynllunio a Chychwyn Arolwg

- 2.4 Ysgogir arolwg cymunedol gan dair prif ffordd:
 1. I baratoi ar gyfer rhaglen o arolygon etholiadol y Comisiwn;
 2. Cais am arolwg gan Gyngor Cymuned neu Gyngor Tref neu Gyfarfod Cymunedol (lle nad oes cyngor yn bodoli); a
 3. Chyfarwyddyd gan Weinidogion.
- 2.5 Mae dyletswydd ar brif gynghorau i adrodd i'r Comisiwn ar eu trefniadau cymunedol bob deng mlynedd. Hefyd, mae'n ofynnol i'r Comisiwn gynnal arolygon etholiadol o brif gynghorau bob deng mlynedd. Wrth gyhoeddi rhaglen y Comisiwn, darparwn amserlen ddangosol o ba bryd y gall prif gyngor ddymuno ystyried cynnal arolwg cymunedol. Yn ddelfrydol, dylai arolwg

cymunedol ragflaenu arolwg etholiadol, gan y defnyddir y cymunedau a'r wardiau cymunedol fel y prif sylfeini ar gyfer y wardiau etholiadol. Er nad oes unrhyw bŵer i'r Comisiwn wneud newidiadau i gymunedau a wardiau cymunedol o *ganlyniad* i gynnig wardiau etholiadol, mae'r Comisiwn o'r farn, yn gyffredinol, mai yn ystod arolwg cymunedol fyddai'r amser gorau i wneud y cyfryw newidiadau.

- 2.6 Os yw prif gyngor yn derbyn cais gan gyngor tref neu gyngor cymuned, neu'n derbyn cais gan 30 neu fwy o aelodau'r cyhoedd sy'n trefnu cyfarfod cymunedol mewn ardal, gall ystyried hefyd a yw'n briodol cynnal arolwg mewn ardal benodol neu ar gyfer y sir gyfan. Os yw'r Cyngor o'r farn nad yw'n dymuno cynnal arolwg, dylai ymgynghori â'r Comisiwn i sicrhau bod ganddynt ddigon o amser i wneud Gorchymyn ac na fyddai'n cael effaith niweidiol ar y gwaith y mae'r Comisiwn wedi'i raglennu.
- 2.7 Os caiff prif gyngor Gyfarwyddyd i gynnal arolwg gan Weinidogion Cymru, dylai wneud hynny yn unol â'r Cyfarwyddyd hwnnw, gan ddefnyddio'r canllaw hwn lle bo'n gymwys. Bydd Cyfarwyddyd Gweinidogol wedi bod yn destun ymgynghori, a bydd cynrychiolaethau'r prif gyngor a'r Comisiwn wedi cael eu hystyried wrth greu'r Cyfarwyddyd terfynol.

Peidio â chynnal Arolwg

- 2.8 Mae'r ddeddfwriaeth yn disgwyl bod cyngor yn cynnal arolwg cymunedol bob deng mlynedd. Os yw prif gyngor wedi penderfynu na fydd yn cynnal arolwg cymunedol, mae angen iddo ddweud yn glir wrth y Comisiwn, rhanddeiliaid gorfodol ac unrhyw bartïon â buddiant beth yw'r rhesymau dros beidio â chynnal arolwg. Dylid cyflwyno adroddiad i'r Comisiwn yn nodi'r broses yr aeth drwyddi, yr ystyriaethau a'r rhesymeg y tu ôl i beidio â chynnal arolwg.
- 2.9 Gall y Comisiwn, ar ôl adolygu'r dystiolaeth a'r trefniadau presennol, beidio â chytuno â chasgliadau'r cyngor a'i herio ynglŷn â'i benderfyniad. Mae'n bosibl y gallai'r Comisiwn gynnal ei arolwg ei hun a chodi tâl ar y cyngor am gynnal yr arolwg. Os yw'r Comisiwn yn cynnal arolwg, bydd argymhellion yn cael eu cyflwyno i Weinidogion Cymru a fyddai'n gwneud Gorchymyn wedyn.
- 2.10 Dyma'r rheswm pam y mae'n hanfodol fod y Cyngor yn ymgysylltu ac yn cyfathrebu â'r Comisiwn ar y cyfle cynharaf i drafod arolwg posibl.

Cynnal Arolwg – Paratoi

- 2.11 Pan fydd cyngor wedi penderfynu y bydd yn cynnal arolwg cymunedol, mae tair ffrwd weithgarwch: Paratoi Cylch Gorchwyl, ymchwilio i'r trefniadau presennol a'r gweithgareddau ar gyfer y Cyngor / Pwyllgor Craffu sy'n goruchwyllo'r arolwg i'r cyngor.

Cylch Gorchwyl

2.12 Er nad yw'n ofyniad o dan y Ddeddf, mae wedi datblygu'n arfer cyffredin i brif gynghorau ddatblygu Cylch Gorchwyl ar gyfer arolwg cymunedol, ymgynghori yn ei gylch ac yna ei gyhoeddi.

2.13 Dylai'r Cylch Gorchwyl bennu'r amserlen a'r gweithdrefnau, darparu arweiniad ac amlinellu'r materion a fydd yn cael ystyriaeth yn ystod yr arolwg. Mae darparu Cylch Gorchwyl yn galluogi'r Cyngor i sicrhau y gwelir ei fod yn dilyn gweithdrefn benodedig ac ystyriaethau priodol ar gyfer arolwg, ac mae'n galluogi partïon â buddiant i ddeall sut i ymgysylltu'n effeithiol yn yr arolwg. Hefyd, mae'n rhoi gwybodaeth i'r Comisiwn ynghylch a yw'r Cyngor wedi cynnal yr arolwg yn briodol o dan delerau'r Ddeddf, ac wedi bodloni ei ddisgwyliadau ei hun wrth gyflwyno cynigion i'r Comisiwn.

2.14 Mae enghreifftiau o ddarpariaethau mewn Cylch Gorchwyl i'w hystyried gan brif gyngor fel a ganlyn, ond nid ydynt yn gyfyngedig iddynt:

- Amserlen ddangosol ar gyfer yr arolwg
- Y gweithdrefnau y bydd y cyngor yn eu dilyn
- Ystyriaethau yn ystod yr arolwg
 - Anstatudol:
 - Addasrwydd ffiniau presennol
 - Cydnabod rhaniadau gwledig / trefol
 - Polisi ar Faint Cynghorau (gweler 2.18 isod)
 - Nod y Comisiwn o ran maint arfaethedig cynghorau yn yr arolwg etholiadol nesaf.
 - Grwpio cymunedau
 - Uno cymunedau
 - Statudol:
 - Ffiniau hawdd eu hadnabod
 - Peidio â thorri cysylltiadau cymunedol
 - P'un a yw cymuned neu dref i'w wardio (neu'u dadwardio)
 - Os yw wedi'i wardio, nifer y cynghorwyr ym mhob ward.
 - Enwi cymunedau a/neu eu wardiau.
 - Trefniadau ôl-ddilydol unrhyw newidiadau arfaethedig

2.15 Efallai y bydd y prif gyngor yn dymuno ymgynghori'n anffurfiol â'r Comisiwn neu gydweithwyr o brif gynghorau eraill wrth ddrafftio'r Cylch Gorchwyl. Hefyd, gallai'r prif gyngor ddymuno ymgynghori â Chomisiynydd y Gymraeg wrth ystyried enwau Cymraeg cymunedau neu wardiau cymunedol fel rhan o'r broses arolygon cymunedol.

2.16 Pan fydd Cylch Gorchwyl drafft wedi'i gytuno gan yr awdurdod cyngor perthnasol, mae'n arfer da i ymgynghori ynghylch y drafft hwn er mwyn canfod barnau partïon â buddiant. Dylid darparu hwn, fan lleiaf, i'r ymgynghoreion gorfodol¹ a dylai bara am 6 i 12 wythnos.

¹ Pennir "ymgynghoreion gorfodol" yn Adran 34(3) y Ddeddf: unrhyw awdurdod lleol y mae'r arolwg yn effeithio arno; comisiynwyr heddlu a throseddau yr ardal; y Comisiwn; unrhyw sefydliad sy'n cynrychioli'r staff a gyflogir gan awdurdodau lleol sydd wedi gofyn am fod yn rhan o'r ymgynghoriad, ac unrhyw unigolion a all fod wedi'u henwi trwy orchymyn a wneir gan Weinidogion Cymru.

2.17 Pan fydd yr ymgynghoriad wedi dod i ben, dylid ystyried y cynrychiolaethau a ddaeth i law, a dylid llunio Cylch Gorchwyl terfynol i'w gymeradwyo gan y prif gyngor. Pan fydd y Cylch Gorchwyl wedi'i gymeradwyo, bydd y Cyngor mewn sefyllfa i ddechrau'r arolwg.

Polisi ar Faint Cyngorau

2.18 Er nad yw'n ofyniad o dan y Ddeddf, mae wedi datblygu'n arfer cyffredin i brif gyngorau ddatblygu Polisi ar Faint Cyngorau, ymgynghori yn ei gylch ac yna ei gyhoeddi. Fel arfer mae wedi'i gynnwys mewn Cylch Gorchwyl.

2.19 Mae'r Polisi ar Faint Cyngorau yn creu mecanwaith ar gyfer pennu, ar gyfer cyngorau cymuned a chynghorau tref y brif ardal, y nifer briodol o gynghorwyr cymuned ar gyfer tref neu gymuned benodol ar sail nifer etholwyr y cyngor cymuned neu gyngor tref. Dylai sicrhau bod cynrychiolaeth ar gyngor cymuned neu gyngor tref, cyn belled ag y bo'n ymarferol, yr un peth ar draws yr holl gyngorau cymuned yn y brif ardal.

2.20 Materion y gall cyngor ddymuno eu hystyried wrth ddatblygu model maint cyngor fel a ganlyn:

- Brasamcan o ddyraniad cynghorwyr fesul etholaeth
- Darparu isafswm ac uchafswm cyffredinol o gynghorwyr cymuned ar gyfer cyngor cymuned. Yn hanesyddol, y nifer isaf o gynghorwyr ar gyfer cyngor cymuned fu 7, ond mae rhai cynghorau wedi defnyddio 6. Y cyngor cymuned mwyaf yng Nghymru ar hyn o bryd yw 24. Gall yr uchafswm ddibynnu ar y ffactorau isod
- Beth yw meintiau'r cynghorau cymuned presennol
- Graddfa gweithgarwch y cynghorau cymuned mewn ardal prif gyngor
- Daearyddiaeth ardal y prif gyngor
- Pa mor denau neu drwchus ei phoblogaeth yw ardal prif gyngor; neu a ydyw'n gymysg.

2.21 Dylai pob prif gyngor benderfynu ar ei bolisi ei hun, ar sail ei ystyriaethau ei hun. Efallai y bydd yn dymuno trafod y model gyda'r Comisiwn neu brif gyngorau eraill.

Uno a Grwpio Cymunedau

2.22 Gall prif gyngor dderbyn cais gan grŵp o gymunedau sy'n dymuno cynnal eu busnes gyda'i gilydd, gan ganiatáu ar gyfer arbedion cost neu gapasiti ychwanegol i ehangu ei wasanaethau neu swyddogaethau.

2.23 Fel arall, gall prif gyngor fod o'r farn ei fod mewn rhai ardaloedd, neu'n ehangach ar draws ei brif ardal, yn dymuno dirprwyo swyddogaethau i'r cymunedau neu'r trefi yn ei awdurdodaeth. Wrth wneud hynny, gall fynnu bod cymunedau neu drefi o faint penodol, boed yn ddaearyddol neu o ran nifer yr etholwyr, lle mae digon o gapasiti i gyflawni'r dyletswyddau hyn.

COMISIWN FFINIAU A DEMOCRATIAETH LEOL CYMRU

- 2.24 Yn y cyfryw amgylchiadau, gellir ystyried naill ai grwpio neu uno'r cyngorau cymuned neu'r cyngorau tref presennol i ddarparu'r capasiti hwnnw.
- 2.25 Lle mae prif gyngor yn dymuno cymhwysio model o'r fath ar draws ei brif ardal, dylai ystyried amlinellu Polisi ar Uno / Grwpio Cymunedau. Dylai'r polisi hwn bennu uchafswm a lleiafswm maint y grwpiau ac unrhyw ffactorau y mae'n eu hystyried wrth greu cymunedau grŵp.

Uno

- 2.26 Cyfuno dwy neu fwy o gymunedau presennol i ffurfio un gymuned newydd, fwy fyddai uno cymunedau. Caiff y cyngorau cymuned presennol eu diddymu a sefydlir ardal cymuned a chynghor cymuned newydd, ar wahân. Fel gyda phob cymuned, dylid rhoi ystyriaeth i wardio'r gymuned newydd honno. Byddai'r Comisiwn yn disgwyl i wardiau'r gymuned newydd, man lleiaf, i adlewyrchu'r hen gymunedau sydd wedi'u huno.

Grwpio

- 2.27 Gall prif gyngor grwpio dwy neu fwy o gymunedau ynghyd i ffurfio cyngor cymuned grŵp, newydd. Fodd bynnag, yn wahanol i uno cymunedau, bydd pob cyngor cymuned (a ward gymunedol lle bo'n briodol) sy'n cael eu grwpio yn parhau â chynrychiolaeth ar wahân ar y cyngor cymuned grŵp, newydd. I gael rhagor o wybodaeth am gymunedau grŵp, gweler [Mesur Llywodraeth Leol \(Cymru\) 2011, Rhan 7, Pennod 2](#).

Yr Ymgynghoriad Cyntaf

- 2.28 Mae'r Ddeddf yn pennu'r weithdrefn ar gyfer arolwg ym Mhennod 4. Yn benodol, yn Adran 35(1) y Ddeddf mae'n pennu bod rhaid i'r corff arolygu ymgynghori â'r ymgynghoreion gorfodol a chynnal unrhyw ymchwiliadau yr ystyria'n briodol.
- 2.29 Nid yw'r Ddeddf yn pennu am ba gyfnod ddylid cynnal yr ymgynghoriad hwn. Ystyrir mai arfer gorau yw caniatáu 12 wythnos ar gyfer ymgynghoriad o'r fath. Dylai hyn alluogi partïon â buddiant, yn enwedig cyngorau tref a chynghorau cymuned i ystyried eu trefniadau a gwneud cynrychiolaethau i'r prif gyngor.
- 2.30 Yn ystod y cyfnod hwn y dylai cyngor ystyried barnau'r rheiny sy'n gwneud cynrychiolaethau, ond dylai hefyd ystyried ei holl drefniadau presennol a ph'un a ydynt yn briodol ai peidio. Nid oes rhaid i newid gael ei ysgogi gan gynrychiolaethau ar yr amod bod y cyngor yn gweithredu o fewn ei bolisiâu rhagnodedig (fel y'u pennir yn y Cylch Gorchwyl) a chyfyngiadau'r Ddeddf.

Nodi Newidiadau Posibl

- 2.31 Er mwyn cyflawni ei ddyletswyddau o dan y Ddeddf, dylai prif gyngor gynnal mecanwaith i nodi newidiadau posibl. Gellid cyflawni hyn drwy gyfuniad o ymgynghori o bryd i'w gilydd gyda'r cyngorau cymuned ac ystyriaeth barhaus

o ffiniau cymunedol a threfniadau etholiadol wrth ystyried materion fel cynllunio (gan gynnwys paratoi cynlluniau datblygu) a gweinyddiaeth etholiadol.

- 2.32 Yn ystod y cyfnod ymgynghori cychwynnol, dylai swyddogion sy'n gyfrifol am yr arolwg ystyried ffin pob ardal gymunedol a ph'un a yw'n dal yn briodol. Mae enghreifftiau o faterion cyffredin a all godi yn cynnwys (ond heb fod yn gyfyngedig i): datblygiadau newydd neu estyniadau i ddatblygiadau presennol sy'n rhychwantu ffiniau; anghysonderau na chawsant eu nodi mewn arolygon blaenorol (er enghraifft, cyrsiau golff wedi'u rhannu ar draws dwy gymuned neu ardaloedd lle mae ffordd fach neu ffordd bengaead wedi'i 'rhannu' oddi wrth weddill eu cymuned); a, newidiadau i gyrsiau dŵr neu ffermydd.

Newidiadau i Ffiniau Cymunedol (Adran 25)

- 2.33 Gellir cynnig newidiadau i ffiniau cymunedol. Lle bynnag y bo modd, dylai ffiniau newydd arfaethedig ddilyn nodweddion y gellir eu gweld ar fapiau manwl ac ar y ddaear. Hefyd, gellir gwneud cynigion i ddiddymu cymuned, ffurfio cymuned newydd, uno cymunedau neu sefydlu cymuned grŵp neu ychwanegu ati.

Newidiadau i Drefniadau Etholiadol Cymuned (Adran 31)

- 2.34 Gellir cynnig newidiadau i drefniadau etholiadol cymuned². Wrth wneud cynigion i newid trefniadau etholiadol cymuned, rhaid ystyried unrhyw newid i nifer a dosbarthiad etholwyr llywodraeth leol y gymuned sy'n debygol o ddigwydd cyn pen y cyfnod pum mlynedd yn syth ar ôl gwneud unrhyw argymhellion. Hefyd, mae'r Ddeddf yn ei gwneud yn ofynnol ystyried unrhyw anghysondeb rhwng nifer yr etholwyr llywodraeth leol a nifer yr unigolion sy'n gymwys i fod yn etholwyr llywodraeth leol (fel y nodir gan yr ystadegau swyddogol perthnasol). Dylai'r cyfryw gynigion ystyried y Polisi ar Faint Cynghorau.
- 2.35 Lle mae gan ardal gymuned, neu lle y bydd gan ardal gymuned, gyngor cymuned neu gyngor tref, dylid rhoi ystyriaeth i b'un a ddylid ei wardio. Wrth ystyried p'un a ddylid rhannu cymuned yn wardiau cymunedol ai peidio, rhaid ystyried a yw nifer neu ddosbarthiad etholwyr llywodraeth leol y gymuned yn gwneud ethol un cynghorydd cymuned yn anymarferol neu'n anghyfleus, a ph'un a yw'n ddymunol i unrhyw ardal yn y gymuned gael ei chynrychioli ar wahân ar y cyngor cymuned. Hefyd, rhaid ystyried dymunoldeb pennu ffiniau sy'n hawdd eu hadnabod ac a fydd yn hawdd eu hadnabod o hyd, ynghyd ag unrhyw gysylltiadau lleol a fydd yn cael eu torri trwy bennu unrhyw ffiniau penodol.

² Caiff trefniadau etholiadol cymuned eu diffinio yn y Ddeddf fel a ganlyn:

- (a) nifer aelodau'r cyngor ar gyfer y gymuned;
- (b) ei rhannu yn wardiau (os yw'n briodol) at ddibenion ethol cynghorwyr;
- (c) nifer a ffiniau unrhyw wardiau;
- (ch) nifer yr aelodau i'w hethol ar gyfer unrhyw ward;
- (d) enw unrhyw ward.

2.36 Lle mae cyngor cymuned eisoes wedi'i wardio, dylid ystyried y ffiniau wardiau hynny yn yr un modd â newidiadau i ffiniau cymunedol, gan ystyried y newidiadau posibl a nodwyd (gweler 2.31) a'r Cylch Gorchwyl. Lle gwneir newidiadau i'r wardiau, dylid rhoi ystyriaeth i gynrychiolaeth ôl-ddilynol y wardiau yn y gymuned.

Newidiadau Ôl-ddilynol unrhyw Gynigion

2.37 Pan gynigir newidiadau i gymunedau a'u ffiniau, mae angen i'r prif gyngor ystyried newidiadau ôl-ddilynol y gall fod angen eu gwneud i drefniadau etholiadol y brif ardal³. Y cymunedau a'u wardiau yw sylfeini wardiau etholiadol. Lle cynigir newid i un o'r ffiniau hyn 'a rennir', mae'n arferol i gynnig newid ôl-ddilynol hefyd i'r trefniadau ar gyfer ward etholiadol prif gyngor. Fel rheol, os cynigir mân newid, cyfyngir ystyriaeth i newid ffin syml. Fodd bynnag, os gwneir newidiadau sylweddol, bydd angen i'r cyngor ystyried y trefniadau ôl-ddilynol priodol, gan gynnwys creu wardiau etholiadol newydd a nifer yr aelodau sy'n cynrychioli'r wardiau newydd neu'r wardiau a newidiwyd yn sylweddol. Dylid cynnig y rhain ar yr un pryd ag unrhyw newid i gymunedau a'u wardiau, os yw'n briodol.

Ardaloedd Cymhleth neu Heriol

2.38 Ar brydiau, gall fod rhaid i swyddogion a'r prif gyngor wynebu penderfyniadau anodd lle nad yw trefniadau, er eu bod yn boblogaidd gyda thrigolion lleol, yn briodol o bosibl. Yn yr ardaloedd hyn, gall fod angen chwilio am atebion arloesol. Fel arall, gall fod yn angenrheidiol dadlau ar sail tystiolaeth gadarn wrth wneud cynigion sydd yn fwyaf priodol i ardal yn wyneb gwrthwynebiad cadarn neu sylweddol. Bydd y Comisiwn yn ymdrechu i ddarparu unrhyw gyngor anffurfiol a fedr yn yr achosion hyn neu gynnig opsiynau gwahanol i'r Cyngor eu hystyried. Mae angen i'r broses benderfynu yn yr ardaloedd hyn fod yn glir ac yn seiliedig ar dystiolaeth.

Cynigion Drafft

2.39 Pan fydd yr ymgynghoriad cyntaf wedi'i gwblhau, dylai'r cynrychiolaethau a ddaeth i law gael eu hystyried gyda'r newidiadau a nodwyd gan y swyddogion, a dylid llunio adroddiad i'w gymeradwyo gan y prif gyngor. Ar ôl ei gymeradwyo, dylai'r cyngor baratoi adroddiad cynigion drafft i'w gyhoeddi ac i ymgynghori yn ei gylch.

2.40 Rhaid i'r Adroddiad Cynigion Drafft gynnwys manylion yr arolwg ac unrhyw gynigion ar gyfer newid y mae'r prif gyngor yn eu hystyried yn briodol neu, os nad yw o'r farn bod unrhyw newid yn briodol, cynnig i'r perwyl hwnnw. Caiff y

³ Caiff trefniadau etholiadol prif ardal eu diffinio yn y Ddeddf fel:

(a) nifer aelodau'r cyngor ar gyfer y brif ardal,

(b) nifer, math a ffiniau'r wardiau etholiadol y mae'r brif ardal wedi'i rannu iddynt am y tro at ddiben ethol aelodau,

(c) nifer yr aelodau i'w hethol ar gyfer unrhyw ward etholiadol yn y brif ardal, ac

(ch) enw unrhyw ward etholiadol.

Cynigion Drafft eu cyhoeddi er mwyn sicrhau ymgynghoriad digonol yn unol â phennod 4 y Ddeddf.

- 2.41 Rhaid rhoi hysbysiad o'r ymgynghoriad un wythnos cyn iddo ddechrau. Gellir rhoi gwybod amdani trwy lythyr a neges e-bost, hysbysiadau ar hysbysfyrdau'r prif gyngor a'r cyngor cymuned, gwefannau'r prif gyngor a'r cyngor cymuned, cyfryngau cymdeithasol ac unrhyw ddull arall y mae'r prif gyngor yn ei ystyried yn briodol. Mae'n arfer da i'r hysbysiad gynnwys manylion am y cynigion drafft a mapiau (neu fanylion am sut a ble i weld y mapiau), a gofyn i'r cynghorau cymuned a phob parti â buddiant, gan gynnwys y cyhoedd, gyflwyno sylwadau ar y cynigion drafft.
- 2.42 Fel arfer, caniateir cyfnod o 12 wythnos ar gyfer ymgynghori⁴ ar y cynigion drafft. Rhaid i'r Adroddiad Cynigion Drafft gael ei gyhoeddi'n electronig a rhaid iddo fod ar gael i'w archwilio (yn ddi-dâl) yn swyddfeydd y prif gyngor trwy gydol y cyfnod pan gaiff cynrychiolaethau eu derbyn. Hefyd, rhaid i'r adroddiad gael ei anfon at Weinidogion Cymru, a rhaid rhoi gwybod i ymgynghoreion gorfodol a phawb arall a ymatebodd yn ystod y cam rhagarweiniol sut i gael copi o'r adroddiad.
- 2.43 Yn ogystal, mae rhai prif gynghorau wedi cynnal sioeau teithiol, gan gyfarfod â phob cymuned yn eu hardal yn trafod y cynigion ac yn annog cynrychiolaethau sy'n cefnogi neu'n gwrthwynebu cynigion, neu sy'n cynnig awgrymiadau gwahanol.
- 2.44 Fel y nodwyd ym mharagraff 2.38, ar brydiau, gall fod rhaid i swyddogion a'r prif gyngor wynebu penderfyniadau anodd lle nad yw trefniadau, er eu bod yn boblogaidd gyda thrigolion lleol, yn briodol o bosibl. Mae angen i'r broses benderfynu yn yr ardaloedd hyn fod yn glir ac yn seiliedig ar dystiolaeth. Os cynhelir y sefyllfa bresennol, rhaid i'r dystiolaeth ar gyfer y penderfyniadau a wnaed fod yn gadarn wrth ddarparu ei adroddiad i'r Comisiwn.
- 2.45 Ar ddiwedd y cyfnod ymgynghori, caiff y sylwadau ar y cynigion drafft a'r holl dystiolaeth a gasglwyd bryd hynny eu hystyried, a llunnir cynigion terfynol. Yna, caiff y cynigion terfynol eu mabwysiadu gan y prif gyngor trwy'r mecanwaith priodol.

Cynigion Terfynol

- 2.46 Rhaid i adroddiad yr arolwg (sy'n cael ei alw'n Adroddiad Cynigion Terfynol) gynnwys unrhyw gynigion ar gyfer newid y mae'r prif gyngor yn eu hystyried yn briodol neu, os nad yw o'r farn bod unrhyw newid yn briodol, cynnig i'r perwyl hwnnw. Hefyd, rhaid i'r adroddiad gynnwys manylion am yr arolwg a'r ymgynghoriad a gynhaliwyd ar y cynigion, ynghyd â manylion am unrhyw newidiadau a wnaed i'r cynigion yn sgil y cynrychiolaethau a dderbyniwyd, ac eglurhad o pam y gwnaed y newidiadau hynny.

⁴ Dywed y Ddeddf y dylai'r cyfnod ar gyfer cynrychiolaethau fod yn gyfnod nad yw'n llai na 6 wythnos nac yn hwy na 12 wythnos, yn dechrau heb fod yn gynharach nag un wythnos ar ôl rhoi'r cyfnod rhybudd.

2.47 Caiff yr Adroddiad Cynigion Terfynol ei gyflwyno i'r Comisiwn. Dylai'r prif gyngor hefyd gyhoeddi'r cynigion terfynol yn yr un modd â'r cynigion drafft (gweler 2.42 a 2.43 uchod). Rhaid i'r adroddiad Cynigion Terfynol fod ar gael i'w archwilio (yn ddi-dâl) yn swyddfeydd y prif gyngor am o leiaf 6 wythnos ar ôl ei gyhoeddi. Rhaid anfon copi o'r adroddiad Cynigion Terfynol at yr ymgynghoreion gorfodol, yr Arolwg Ordnans a Gweinidogion Cymru, a rhaid i bawb arall a ymatebodd yn y camau cynharach gael gwybod sut i gael copi o'r adroddiad.

3. RÔL Y COMISIWN

3.1 Lle mae'r prif gyngor wedi cynnal Arolwg Cymunedol ac wedi cyflwyno ei adroddiad yn cynnwys ei gynigion terfynol (gan gynnwys newidiadau ôl-ddilydol i drefniadau etholiadol y prif gyngor) i'r Comisiwn, bydd y Comisiwn, ar ôl cyfnod o 6 wythnos, yn ystyried y cynigion a gall wneud Gorchymyn i roi'r cynigion ar waith. Yn ystod y cyfnod chwe wythnos hwn gall y Comisiwn dderbyn cynrychiolaethau ar gynigion y cyngor i'w hystyried.

3.2 Pan fydd yn derbyn y Cynigion, bydd y Comisiwn yn gofyn am gopïau o wybodaeth sy'n berthnasol i'r arolwg er mwyn bod yn fodlon fod y cyngor wedi cynnal yr arolwg yn unol â Rhan 3 y Ddeddf. Bydd hyn yn cynnwys, ond nid yn gyfyngedig i, gopïau o bob cynrychiolaeth a dderbyniwyd, yr adroddiadau i'r pwyllgor craffu perthnasol a'r cyngor llawn, a chofnodion y cyfarfodydd hynny.

3.3 Pan fydd yn fodlon y dilynwyd y broses gywir, bydd yn ystyried manylion y cynigion a wnaed i'r Comisiwn. Gall y Comisiwn roi cynigion y prif gyngor ar waith heb eu newid neu, gyda chytundeb y prif gyngor, gall wneud newidiadau i'r cynigion. Lle mae'r cynigion yn cynnwys newidiadau i drefniadau etholiadol y prif gyngor, rhaid i'r Comisiwn gael caniatâd Gweinidogion Cymru yn gyntaf cyn gwneud y Gorchymyn.

3.4 Mewn amgylchiadau penodol, gall y Comisiwn benderfynu cynnal ei arolwg ei hun. Yr amgylchiadau hyn yw lle nad yw'r Comisiwn yn gallu cytuno â'r prif gyngor ar newidiadau i'r cynigion, neu lle nad yw'n ei hystyried yn briodol i roi'r newidiadau a gynigiwyd gan y prif gyngor ar waith, neu ei fod o'r farn bod yr arolwg wedi bod yn ddiffygiol mewn rhyw ffordd. Lle mae'r Comisiwn yn cynnal arolwg cymunedol, bydd yn cyflwyno ei gynigion i Weinidogion Cymru, a all wneud Gorchymyn i'w roi ar waith. Y gobaith yw, trwy gynnal perthynas agored rhwng y Comisiwn a'r prif gyngor, lle caiff y Comisiwn wybodaeth trwy gydol arolwg, gellir osgoi'r amgylchiadau hyn.

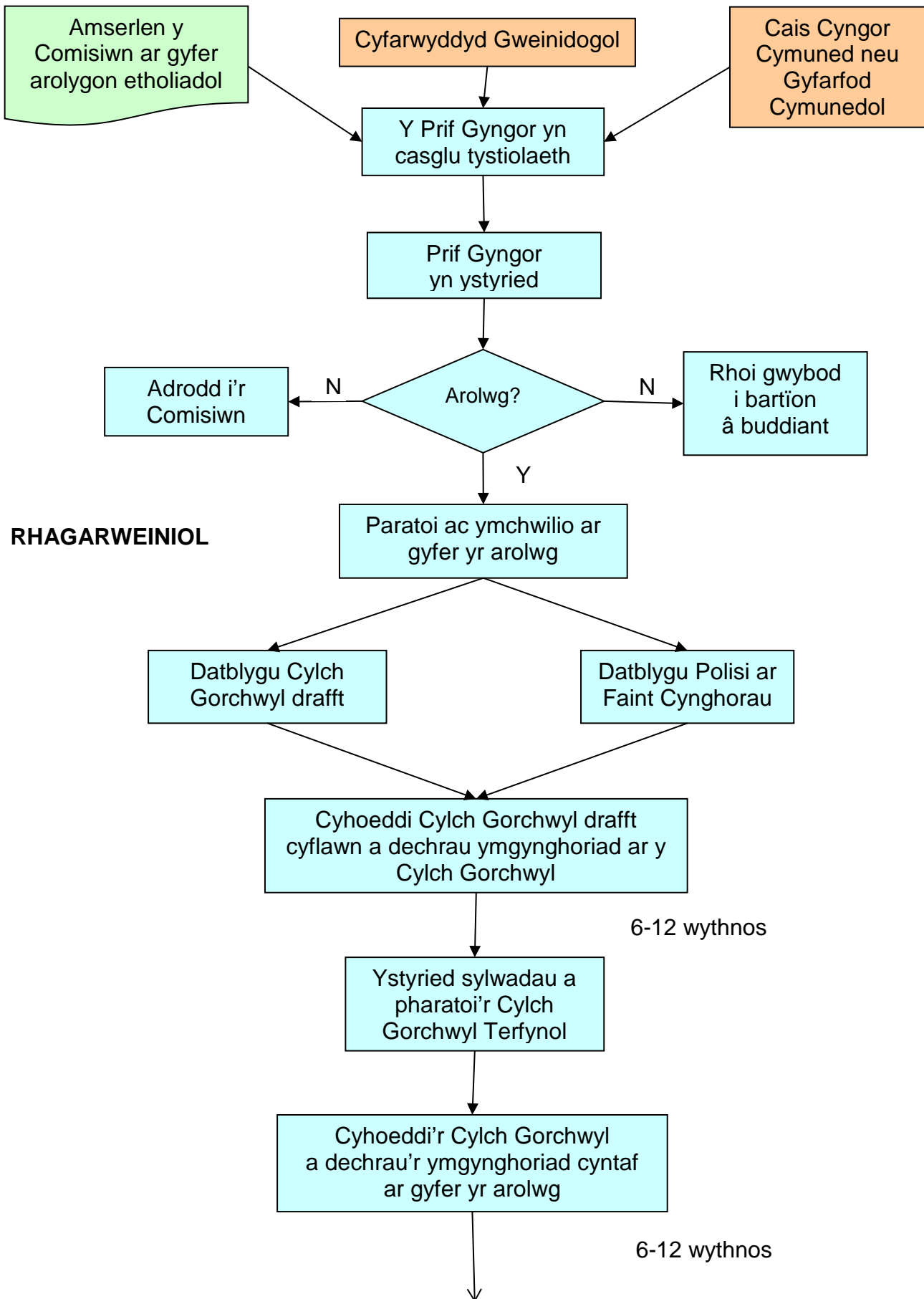
Trefniadau Etholiadol Cymuned

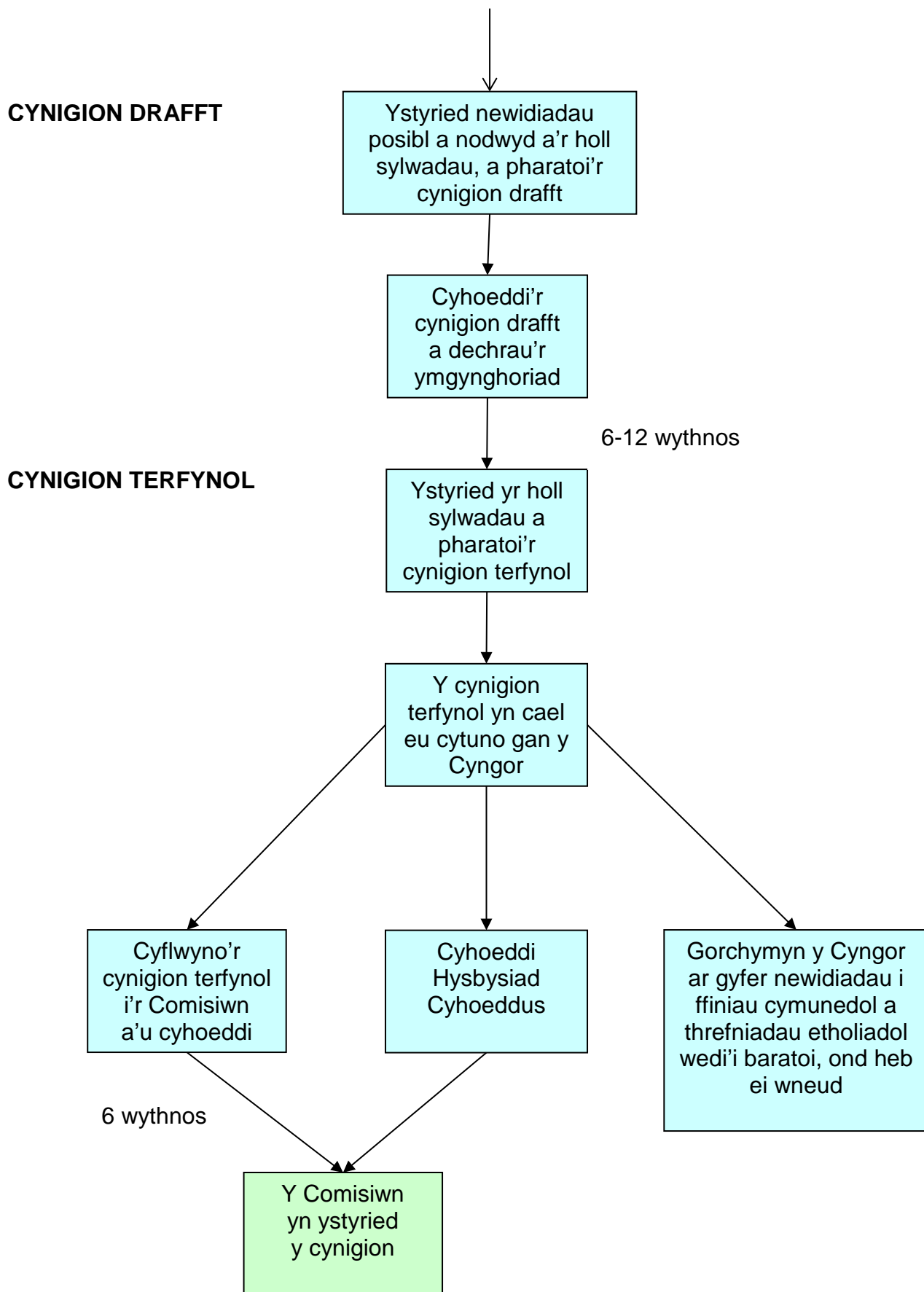
3.5 Lle mae'r prif gyngor wedi llunio adroddiad yn cynnig newidiadau i ffin cymuned a'i threfniadau etholiadol cymuned, bydd y Comisiwn yn gwneud Gorchymyn i roi'r holl newidiadau ar waith mewn un Gorchymyn. Lle mae'r cynnig, o ganlyniad i'r newidiadau, yn cynnwys newidiadau ôl-ddilydol i drefniadau etholiadol y prif gyngor hefyd, rhaid i'r Comisiwn gael caniatâd Gweinidogion

Cymru cyn gwneud y Gorchymyn. Mae hyn yn symleiddio'r broses gwneud Gorchymyn, yn lleihau'r baich ar y prif gyngor ac yn galluogi i newidiadau ddigwydd mewn un lle.

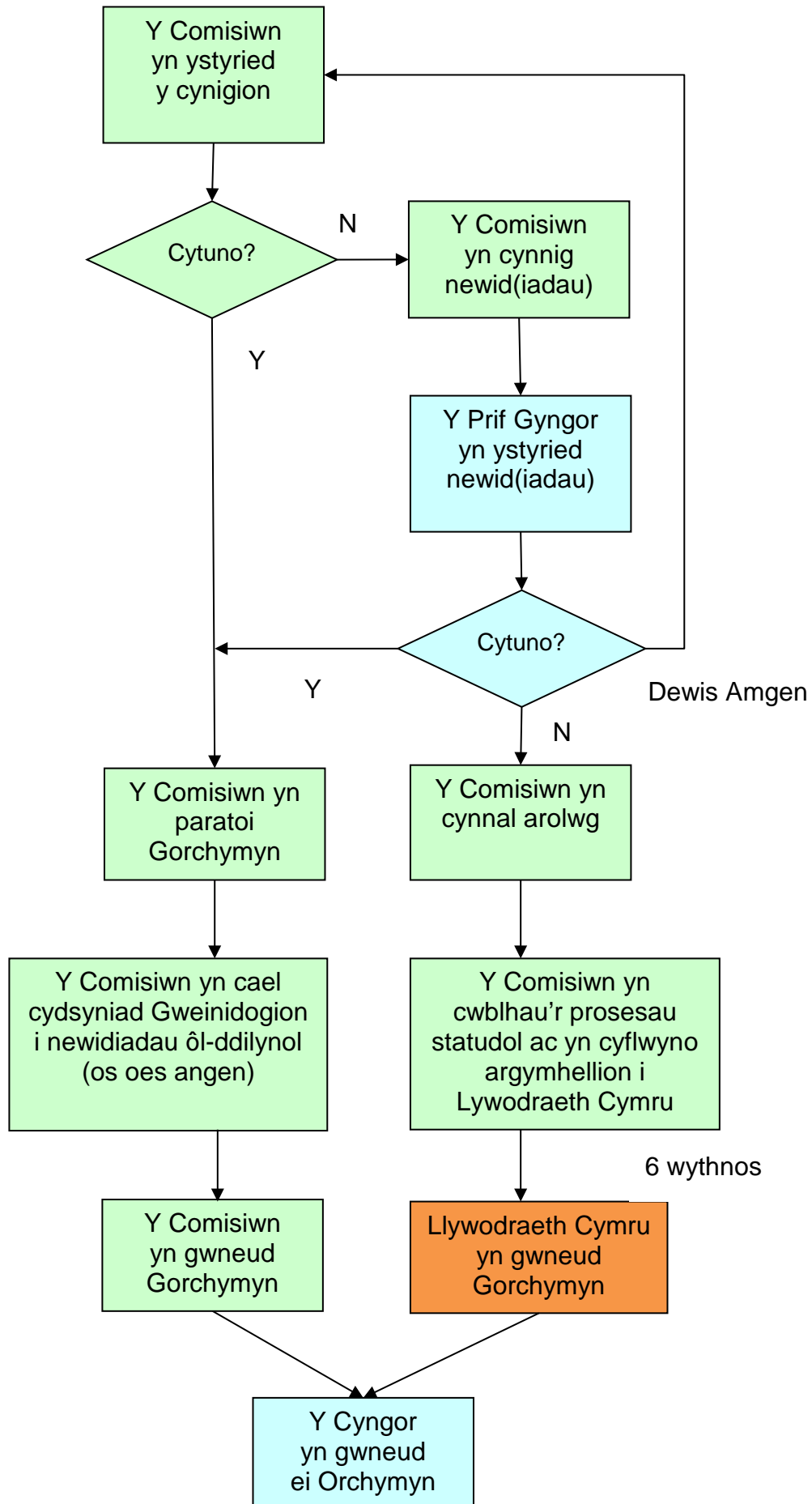
- 3.6 Lle mae'r prif gyngor wedi llunio adroddiad yn cynnig newidiadau i drefniadau etholiadol cymuned ond nid i ffin gymunedol allanol cymuned yna, ar ôl cyfnod o chwe wythnos, *gall* y prif gyngor wneud Gorchymyn i roi'r newidiadau ar waith. Lle mae'r cyngor, o ganlyniad i newidiadau i drefniadau etholiadol cymuned, yn gwneud cynigion ar gyfer newidiadau ôl-ddilynol i drefniadau etholiadol y prif gyngor, rhaid i'r cyngor gael caniatâd Gweinidogion Cymru yn gyntaf cyn gwneud y Gorchymyn.
- 3.7 Gofynna'r Comisiwn am i Orchymyn gael ei baratoi ar ôl chwe wythnos ond ni chaiff ei wneud yn y Cyngor tan ar ôl i'r Comisiwn gwblhau ei waith ac mae'n paratoi ei Orchymyn ei hun, neu mae Llywodraeth Cymru yn paratoi Gorchymyn. Mae'r Comisiwn o'r farn na fyddai'n briodol gwneud newidiadau i drefniadau etholiadol cymuned cyn bod y Comisiwn wedi cwblhau ei ddyletswyddau.
- 3.8 Mae angen anfon unrhyw Orchymyn a wneir gan y prif gyngor at Lywodraeth Cymru, yr Arolwg Ordnans, y Comisiwn ac unrhyw gorff yr effeithir arno gan y newidiadau.
- 3.9 Fel rheol, daw'r newidiadau a wnaed yn y Gorchymynion gan y Comisiwn, y prif gyngor a Llywodraeth Cymru i rym yn yr etholiad cyngor cyffredin cyntaf yn dilyn dyddiad y gwneir y Gorchymyn.

Proses Arolygon Cymunedol – Arfer Gorau





CAMAU TERFYNOL



ATODIAD 2 – RHESTR TERMAU

Comisiwn	Comisiwn Ffiniau a Democratiaeth Leol Cymru.
Cymuned (ardal)	Yr uned llywodraeth leol sydd islaw lefel y prif gyngor
Cyngor Cymuned	Cyngor etholedig sy'n darparu gwasanaethau i'w ardal gymuned benodol. Gall cyngor cymuned fod wedi'i rannu yn wardiau cymunedol at ddibenion etholiadol cymuned.
Ward Gymunedol / Tref	Ardal mewn cyngor cymuned wedi'i chreu at ddibenion etholiadol cymuned.
Cyfarwyddiadau	Cyfarwyddiadau a gyhoeddir gan Weinidogion Cymru o dan Adran 48 y Ddeddf.
Wardiau etholiadol	Yr ardaloedd y rhennir prif ardaloedd iddynt at y diben o ethol cynghorwyr sir, cyfeiriwyd atynt yn flaenorol fel adrannau etholiadol.
Arolwg etholiadol	Arolwg lle bydd y Comisiwn yn ystyried y trefniadau etholiadol ar gyfer prif gyngor.
Etholaeth	Nifer yr unigolion wedi'u cofrestru i bleidleisio mewn ardal llywodraeth leol.
Parti â buddiant	Unigolyn neu gorff sydd â buddiant yng nghanlyniad arolwg cymunedol, fel cyngor cymuned, AS neu AC lleol neu blaid wleidyddol.
Gorchymyn	Gorchymyn a wneir gan gorff gweithredu, yn rhoi cynigion a wnaed gan y prif gyngor neu'r Comisiwn ar waith.
Prif ardal	Yr ardal a lywodraethir gan brif gyngor: yng Nghymru, sir neu fwrdeistref sirol
Prif gyngor	Elfen haen sengl llywodraeth leol, sy'n gyfrifol am holl swyddogaethau llywodraeth leol, neu'r rhan fwyaf ohonynt, yn ei ardal. Cyngor sir neu gyngor bwrdeistref sirol.
Nifer etholwyr ragamcanol	Rhagolwg pum mlynedd nifer yr etholwyr
Y Ddeddf	Deddf Llywodraeth Leol (Democratiaeth) (Cymru) 2013
Cyngor Tref	Gelwir cyngor cymuned sydd â statws tref yn gynghorau tref. Gellir rhannu cyngor tref yn wardiau at ddibenion etholiadol cymuned.